

«СОГЛАСОВАНО»

Глава
Новомихайловского городского
поселения Туапсинского района

А.В. Орлов

« » _____ 2019 г.

«УТВЕРЖДАЮ»

Заведующий МБДОУ ДС № 10
«Ромашка» пгт Новомихайловский
МО Туапсинский район

В.Н. Долгийер

« » _____ 2019 г.

«СОГЛАСОВАНО»

Начальник ОГ ИБДД ОМВД России
по Туапсинскому району
подполковник полиции

Н.Н. Гузицын

« » _____ 2019 г.

«СОГЛАСОВАНО»

Начальник управления образования
администрации МО Туапсинский
район

Г.А.Никольская

« » _____ 2019 г.

ПАСПОРТ

ДОРОЖНОЙ БЕЗОПАСНОСТИ ОБРАЗОВАТЕЛЬНОЙ ОРГАНИЗАЦИИ
муниципального бюджетного дошкольного образовательного
учреждения детского сада № 10 «Ромашка» пгт.Новомихайловский
муниципального образования Туапсинский район

2019 г.

К. П. Кошкеева

Общие сведения

муниципальное бюджетное дошкольное образовательное учреждение
детский сад № 10 «Ромашка» пгт. Новомихайловский
муниципального образования Туапсинский район
Тип ОУ дошкольное образовательное учреждение

Юридический адрес ОУ: 352855 Краснодарский край, Туапсинский район,
посёлок городского типа Новомихайловский, улица Ленина, 22 Фактический
адрес ОУ: 352855 Краснодарский край. Туапсинский район, посёлок
городского типа Новомихайловский, улица Ленина, 22

Руководители образовательной организации:

Заведующий Долгиер В.Н. 92-4-02

Заместитель заведующего
по УВР Ботарева Е.Н. 92-4-02

Заместитель заведующего
по АХЧ Алесенко О.Д. 92-4-02

Ответственные работники
муниципального органа
образования:

главный специалист
МКУ «КРО Туапсинский район» Холодова А.Г. 2-89-62

Ответственные от
Госавтоинспекции:

инспектор по пропаганде
безопасности дорожного
движения по ОГИБДД
отдела МВД России по
Туапсинскому району Тимченко Г.В. 5-46-76

Ответственный работник

за мероприятия по профилактике
детского травматизма
музыкальный руководитель ДОУ Ботарева Е.Н. 92-4-02

Руководитель или ответственный
работник дорожно-эксплуатационной
организации, осуществляющей
содержание улично-дорожной
сети, ТСОДД:
начальник отдела жилищно-коммунального
хозяйства администрации
Новомихайловского
городского поселения

Глушков В.С. 92-2-40

Количество обучающихся воспитанников 195 человек

Наличие уголка по БДД имеется в каждой возрастной группе

Наличие класса по БДД нет

Наличие автогородка (площадки) по БДД нет

Наличие автобуса в образовательной организации нет

График работы учреждения: с 7.30 до 18.00

Телефоны оперативных служб:

02,3-03-02, 2-28-40 – дежурная часть УВД по г.Туапсе,

2-52-12, 2-42-12 – ситуационный центр по Туапсинскому району,

28-0-21 – спасательная служба Туапсинского района

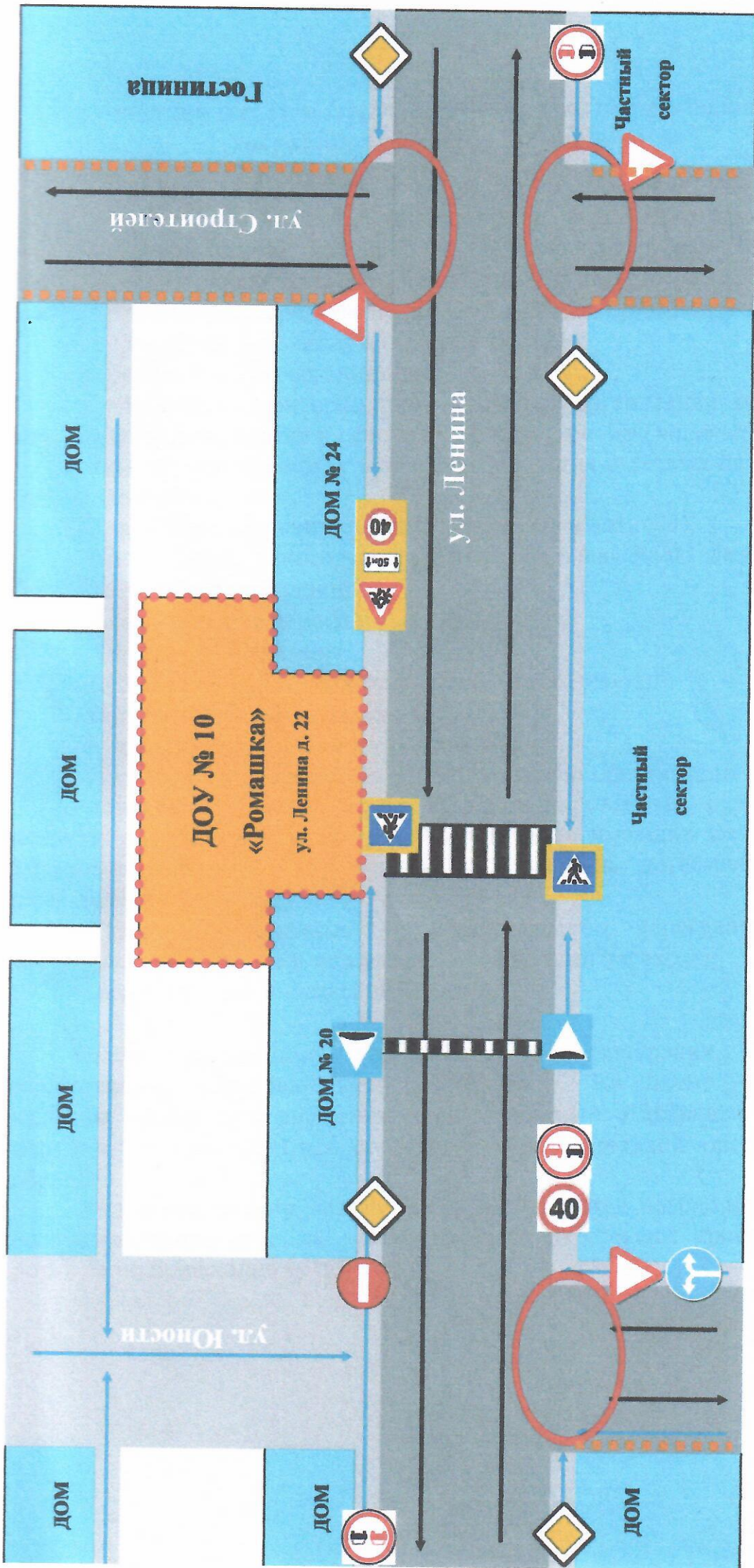
Содержание

I. План-схемы образовательной организации (сокращение – ОО).

1. Район расположения образовательной организации, пути движения транспортных средств и детей (обучающихся).
2. Организация дорожного движения в непосредственной близости от образовательной организации с размещением соответствующих технических средств организации дорожного движения, маршруты движения детей и расположение парковочных мест.
3. Пути движения транспортных средств к местам разгрузки/погрузки и рекомендуемые безопасные пути передвижения детей по территории образовательной организации.

II. Приложение

транспортных средств и детей.



- Условные обозначения:
- - опасные участки
 - ↑ - движение транспортных средств
 - ↑↑ - движение детей к ДОУ и обратно
 - - территория ДОУ
 - - обочина дороги
 - - тротуар
 - - проезжая часть

Рекомендации к составлению план-схемы района расположения образовательной организации

1. Район расположения образовательной организации определяется группой жилых домов, зданий и улично-дорожной сетью с учетом остановок общественного транспорта (выходов из станций метро), центром которого является непосредственно образовательная организация;

2. Территория, указанная на схеме, включает:

- образовательную организацию;
- стадион вне территории образовательной организации, на котором могут проводиться занятия по физической культуре (*при наличии*);
- парк, в котором могут проводиться занятия с детьми на открытом воздухе (*при наличии*);
- спортивно-оздоровительный комплекс (*при наличии*);
- жилые дома, в которых проживает большая часть детей данной образовательной организации;
- автомобильные дороги и тротуары.

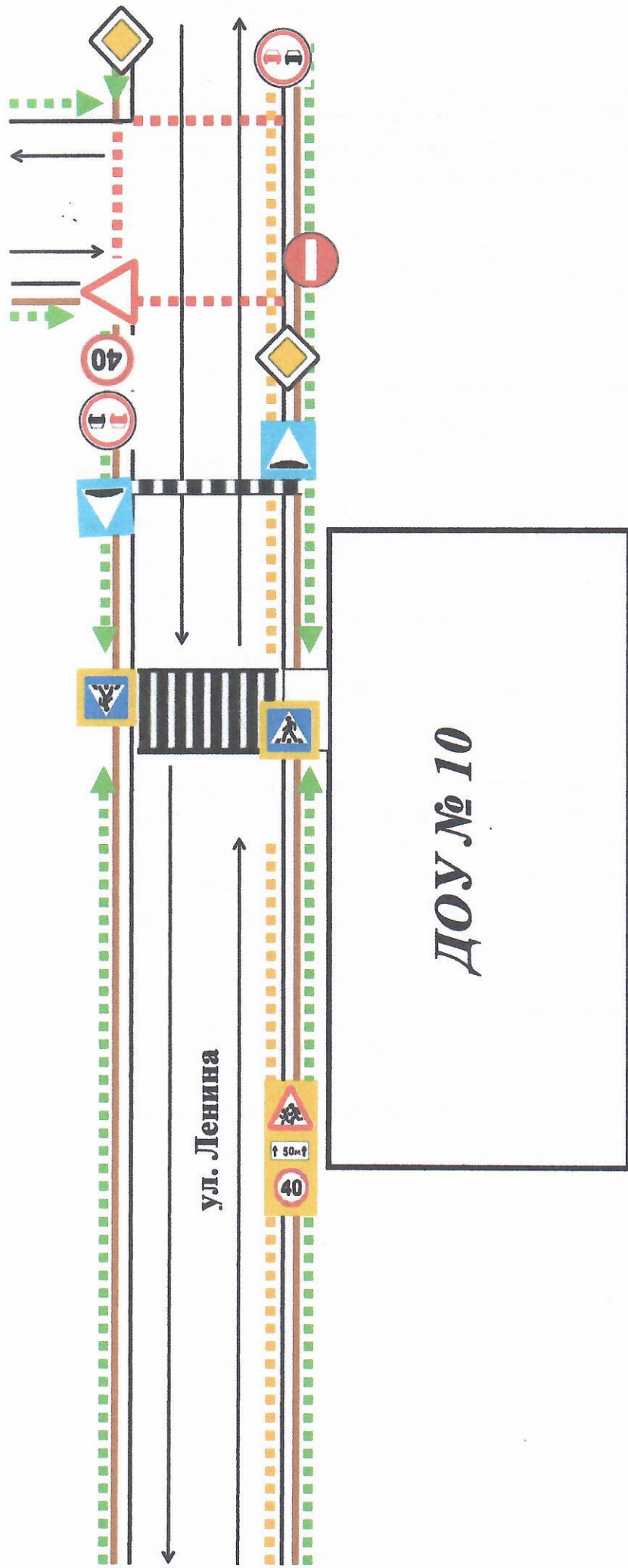
3. На схеме обозначены:

- расположение жилых домов, зданий и сооружений;
- сеть автомобильных дорог;
- пути движения транспортных средств;
- пути движения детей в/из образовательную организацию;
- опасные участки (места несанкционированных переходов на подходах к образовательной организации, места имевших место случаев дорожно-транспортных происшествий с участием детей-пешеходов и детей-велосипедистов);
- уличные (наземные – регулируемые / нерегулируемые) и внеуличные (надземные и подземные) пешеходные переходы;
- названия улиц и нумерация домов.

Схема необходима для общего представления о районе расположения образовательной организации. На схеме обозначены наиболее частые пути движения детей от дома (от отдаленных остановок маршрутных транспортных средств) к образовательной организации и обратно.

При исследовании маршрутов движения детей необходимо уделить особое внимание опасным зонам, где дети пересекают проезжие части дорог не по пешеходному переходу.

2. Схема организации дорожного движения в непосредственной близости от образовательной организации с размещением соответствующих технических средств организации дорожного движения, маршрутов движения и расположения парковочных мест.



- Условные обозначения:
- направление безопасного маршрута воспитанников.
 - опасные места перехода.
 - направление движения транспортного потока.
 - стоянка автотранспорта.
 - тротуар.

Рекомендации к составлению схемы организации дорожного движения в непосредственной близости от образовательной организации

1. Схема организации дорожного движения ограничена автомобильными дорогами, находящимися в непосредственной близости от образовательной организации.

2. На схеме обозначаются:

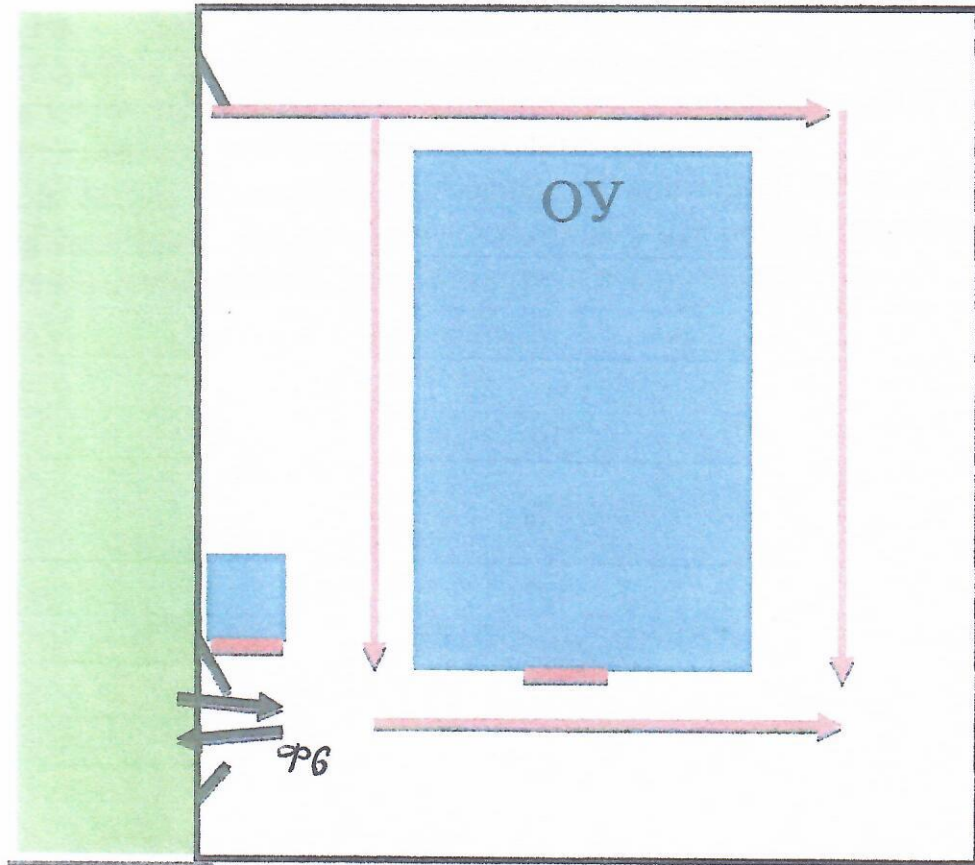
- здание образовательной организации с указанием территории, принадлежащей непосредственно образовательной организации (при наличии указать ограждение территории);
- автомобильные дороги и тротуары;
- уличные (наземные – регулируемые/нерегулируемые) и внеуличные (надземные/подземные) пешеходные переходы на подходах к образовательной организации;
- дислокация существующих дорожных знаков и дорожной разметки;
- другие технические средства организации дорожного движения;
- направление движения транспортных средств по проезжей части;
- направление безопасного маршрута движения детей.





3. На схеме указано расположение остановок маршрутных транспортных средств и безопасные маршруты движения детей от остановочного пункта к образовательной организации и обратно;

4. При наличии стоянки (парковочных мест) около образовательной организации, указывается место расположение и безопасные маршруты движения детей от парковочных мест к образовательной организации и обратно.

К схеме (в случае необходимости) должен быть приложен план мероприятий по приведению существующей организации дорожного движения к организации дорожного движения, соответствующей нормативным техническим документам, действующим в области дорожного движения, по окончании реализации которого готовится новая схема.

3. Пути движения транспортных средств к местам разгрузки/погрузки и рекомендуемые пути передвижения детей по территории образовательного учреждения



-  Въезд / выезд грузовых транспортных средств
-  Движение детей на территории
-  Место разгрузки / погрузки
- 

Рекомендации к составлению схемы пути движения транспортных средств к местам разгрузки/погрузки и рекомендуемые безопасные пути передвижения детей по территории образовательной организации

На схеме указывается примерная траектория движения транспортных средств на территории образовательной организации, в том числе места погрузки/разгрузки, а также безопасный маршрут движения детей во время погрузочно-разгрузочных работ.

В целях обеспечения безопасного движения детей по территории образовательной организации необходимо исключить пересечения путей движения детей и путей движения транспортных средств.

Отчет
о проделанной работе по профилактике
детского дорожно-транспортного травматизма
в МБДОУ ДС №10 «Ромашка» пгт.Новомихайловский
за 2017 – 2018 учебный год

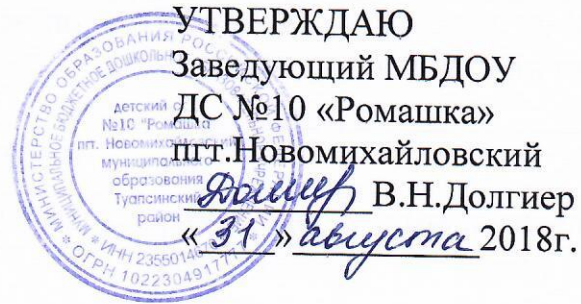
Анализ профилактической работы по предупреждению дорожно-транспортного травматизма детей в МБДОУ ДС № 10 «Ромашка» пгт.Новомихайловский показал следующие результаты:

1. В методическом кабинете имеется в наличии:
 - Примерный план совместной работы МБДОУ ДС №10 «Ромашка» пгт.Новомихайловский ОГИБДД по профилактике детского дорожно-транспортного травматизма на 2017-2018 учебный год (утвержден Педагогическим советом ДОУ, протокол №1 от 31.08.2017г.)
 - конспекты занятий, экскурсий, развлечений по данному разделу;
 - подборка методической литературы по данному разделу;
 - картотека игр по ПДД;
 - дидактические игры по обучению детей ПДД;
 - детская художественная литература по ПДД;
 - информация для родителей по ПДД (буклеты).
2. В ДОУ оформлены уголки по безопасности дорожного движения с набором сюжетно-ролевых игр, развлечений по ПДД.
3. Ответственным за работу по изучению ПДД в МБДОУ назначена заместитель заведующего по УВР Ботарева Е.Н.; функциональные обязанности в наличии.
4. Мероприятия по обучению детей ПДД проводятся согласно намеченному плану: ежемесячно проводятся экскурсии в группах старшего дошкольного возраста; целевые прогулки с детьми младшего дошкольного возраста; занятия по правилам дорожного движения проводятся согласно перспективного плана (утвержден Педагогическим советом ДОУ, протокол №1 от 31.08.2017г.) – образовательные области "Безопасность", "Познание"; беседы по ПДД ежемесячно как совместная деятельность детей и воспитателя.
5. В детском саду оформлена схема безопасных подходов к ДОУ, имеется в наличии Паспорт безопасности образовательного учреждения согласованный с ОГИБДД ОВМД России по Туапсинскому району
6. Работа с родителями по профилактике детского дорожно-транспортного травматизма проводится следующим образом:
 - Родительские собрания в группах по профилактике детского дорожно-транспортного травматизма (как часть родительского собрания);
 - Индивидуальные беседы, консультации, собеседования;
 - Наглядная агитация (буклеты, папки-передвижки);
 - Совместные занятия, развлечения, конкурсы;
7. Контроль за деятельностью педагогов ДОУ по обучению детей ПДД проведен в следующей форме:

- тематический контроль «Деятельность педагогов по проведению мероприятий по профилактике ДДТТ»
 - систематический контроль "Деятельность педагогов по обучению детей правилам дорожного движения в ДОУ"
8. Случаев ДТП с воспитанниками ДОУ не зафиксировано.

Заведующий МБДОУ





**Примерный план совместной работы
 МБДОУ ДС №10 «Ромашка» пгт.Новомихайловский
 МО Туапсинский район ОГИБДД по
 профилактике детского дорожно-транспортного травматизма
 на 2018-2019 год**

Содержание работы	Срок исполнения	Ответственный
Организация работы		
1. Помощь воспитателям в составлении планов работы по профилактике безопасного дорожного движения на год	август 2018г.	Зам. зав. по У
2. Оформление уголков безопасности дорожного движения в группах	сентябрь 2018г.	Воспитатели
3. Консультация для педагогов «Формирование у дошкольников сознательного отношения к вопросам личной безопасности окружающих»	Декабрь 2018г. 3-я неделя месяца	Зам. зав. по У
Методическая работа		
1 Оформление выставки «Дорожная безопасность в ДОУ» в методическом кабинете	Октябрь 2018г.	Зам. зав. по У
2. Пополнение методического кабинета и групп методической, детской литературой и наглядными пособиями	В течение года	Зам. зав. по У
3. Контроль организации работы с детьми по теме «Дорожная азбука»	1 раз в квартал	Заведующий, Зам. зав. по У
4. Обсуждение проблемы дорожно-транспортного травматизма на педагогическом часе	Февраль 2019г.	Заведующий Зам. зав. по У
6. Конкурс детских работ на тему «Правила дорожного движения»	Май 2019г.	Заведующий Зам. зав. по У Творческая группа ДОУ

7. Подбор и систематизация игр по всем группам по теме «Правила дорожного движения»	В течение года	Зам. зав. по УЕ воспитатели групп
Работа с детьми		
1. Целевые прогулки: 2-я младшая и средняя группы; старшая и подготовительная группы, группа компенсирующей направленности	1 раз в 2 мес. 1 раз в месяц	Воспитатели групп
2. Игры (подвижные, дидактические, сюжетно-ролевые, театрализованные)	Ежемесячно	Воспитатели групп
3. Тематические вечера по правилам дорожного движения	1 раз в квартал	Музыкальный руководитель, воспитатели
4. Образовательная деятельность в группах: познание и коммуникация; художественное творчество.	1 раз в квартал	Воспитатели
5. Чтение художественной литературы: Т.И. Алиева «Ехали медведи», «Дорожная азбука», А. Иванов «Как неразлучные друзья дорогу переходили», С. Михалков «Моя улица», «Я еду через дорогу» и др.	В течение года	Воспитатели
6. Чтение и заучивание стихотворений по тематике	В течение года	Воспитатели
7. Загадывание детям загадок о дорожном движении	В течение года	Воспитатели
8. Просмотр мультфильмов и диафильмов по правилам дорожного движения	В течение года	Воспитатели
Работа с родителями		
1. Совместное мероприятие ДОУ с родителями по ПДД на тему: «Красный. Жёлтый. Зелёный»	Сентябрь 2018г.	Зам. зав. по УВР Воспитатели
2. Оформление папки-передвижки «Правила дорожные детям знать положено»	Январь 2019г.	Воспитатели
3. Участие родителей в подготовке и проведении образовательной деятельности по правилам дорожного движения	1 раз в квартал	Воспитатели

Зам. зав. по УВР



Е.Н.Ботарева

Муниципальное бюджетное дошкольное образовательное учреждение
детский сад № 10 «Ромашка» пгт.Новомихайловский
муниципального образования Туапсинский район

ПРИКАЗ

от 11.01.2021 г.

№ 034-О

**О назначении ответственного лица по профилактике детского
дорожно-транспортного травматизма**

В целях повышения эффективности профилактики детского дорожно-транспортного травматизма в ДОО, **п р и к а з ы в а ю:**

1. Ответственной за ведение работы по профилактике детского дорожно-транспортного травматизма в ДОО, возложить на старшего воспитателя Боладьян Татьяну Игоревну.

2. Боладьян Т.И. строго следить за ведением мероприятий в группах по профилактике ДТТ. Периодически проверять и оказать помощь в оформлении уголков безопасности.

3. Контроль по выполнению данного приказа оставляю за собой.

Заведующий МБДОУ
ДС №10 «Ромашка»
пгт.Новомихайловский



А.Р. Петрушина

С приказом знакомлен(а):

Ф.И.О.	Должность	Подпись
Боладьян Т.И.	Старший воспитатель	